

## DEMANDEURS D'EMPLOI INSCRITS À PÔLE EMPLOI À MAYOTTE AU QUATRIÈME TRIMESTRE 2021

En moyenne au quatrième trimestre 2021, à Mayotte, le nombre de demandeurs d'emploi tenus de rechercher un emploi et sans activité (catégorie A) s'établit à 13 989. Ce nombre baisse de 4,9 % sur un trimestre (soit -725 personnes) et progresse de 23,1 % sur un an.

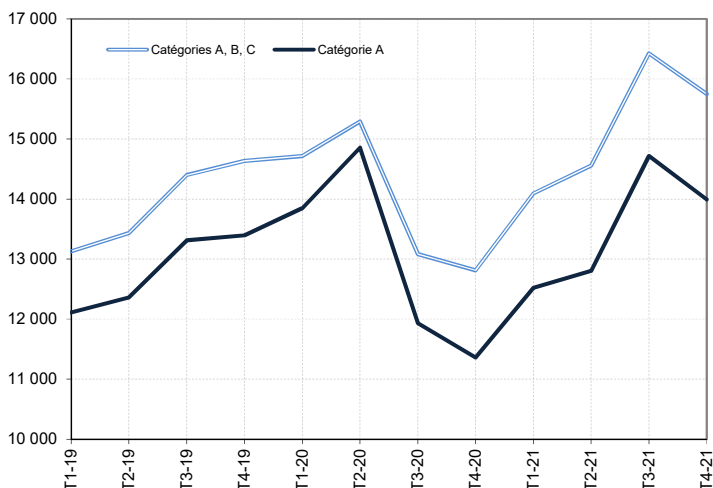
En France (y compris Drom), ce nombre baisse de 5,9 % sur un trimestre (-12,6 % sur un an).

À Mayotte, le nombre de demandeurs d'emploi tenus de rechercher un emploi, ayant ou non exercé une activité dans le mois (catégories A, B, C) s'établit à 15 748 au quatrième trimestre 2021. Ce nombre baisse de 4,1 % sur un trimestre (soit -676 personnes) et progresse de 22,9 % sur un an.

En France (y compris Drom), ce nombre baisse de 3,6 % sur un trimestre (-5,8 % sur un an).

Demandeurs d'emploi en catégories A et A, B, C à Mayotte

Données brutes



Source : Pôle emploi, STMT, traitements Direction Régionale Pôle emploi - SEE.

### Demandeurs d'emploi par catégorie

	Effectif			Évolution (en %) sur	
	4e trim. 2020	3e trim. 2021	4e trim. 2021	un trimestre *	un an **
<b>Mayotte (données brutes)</b>					
Inscrits tenus de rechercher un emploi, sans emploi (catégorie A)	11 361	14 715	<b>13 989</b>	-4,9	23,1
Inscrits tenus de rechercher un emploi, en activité réduite (catégories B, C)	1 451	1 709	<b>1 759</b>	2,9	21,2
Ensemble des inscrits tenus de rechercher un emploi (catégories A, B, C)	12 812	16 424	<b>15 748</b>	-4,1	22,9
Inscrits non tenus de rechercher un emploi, sans emploi (catégorie D)	797	1 040	<b>1 207</b>	16,1	51,3
Inscrits non tenus de rechercher un emploi, en emploi (catégorie E)	349	441	<b>818</b>	85,6	134,1
Ensemble des inscrits (catégories A, B, C, D, E)	13 959	17 904	<b>17 773</b>	-0,7	27,3
<b>France (en milliers, données CVS-CJO)</b>					
Inscrits tenus de rechercher un emploi, sans emploi (catégorie A)	3 815,2	3 544,1	<b>3 335,6</b>	-5,9	-12,6
Inscrits tenus de rechercher un emploi, en activité réduite (catégories B, C)	2 193,3	2 327,1	<b>2 323,4</b>	-0,2	5,9
Ensemble des inscrits tenus de rechercher un emploi (catégories A, B, C)	6 008,4	5 871,2	<b>5 658,9</b>	-3,6	-5,8
Inscrits non tenus de rechercher un emploi, sans emploi (catégorie D)	341,5	427,6	<b>361,9</b>	-15,4	6,0
Inscrits non tenus de rechercher un emploi, en emploi (catégorie E)	335,4	369,9	<b>377,4</b>	2,0	12,5
Ensemble des inscrits (catégories A, B, C, D, E)	6 685,3	6 668,8	<b>6 398,3</b>	-4,1	-4,3

\* variation par rapport au trimestre précédent, en %

\*\* variation par rapport au même trimestre de l'année précédente, en %

Source : Pôle emploi, STMT, traitements Direction Régionale Pôle emploi - SEE.

Dans toute la publication, sauf mention contraire, les données trimestrielles correspondent aux moyennes arithmétiques, sur les mois du trimestre considéré, des effectifs de demandeurs en fin de mois, ou des flux (d'entrée ou de sortie) de demandeurs d'emploi au cours du mois.

Les données publiées concernent les demandeurs d'emploi inscrits à Pôle emploi. La notion de demandeurs d'emploi est différente de celle de chômeurs au sens du Bureau international du travail (BIT). Au-delà des évolutions du marché du travail, différents facteurs peuvent davantage affecter les données relatives aux demandeurs d'emploi : modifications des règles d'indemnisation ou d'accompagnement des demandeurs d'emploi, changements de procédure, incidents.

## DEMANDEURS D'EMPLOI EN CATÉGORIE A, À MAYOTTE

À Mayotte, sur un trimestre, le nombre de demandeurs d'emploi en catégorie A diminue de 6,2 % pour les hommes (+15,4 % sur un an) et de 4,3 % pour les femmes (+27,1 % sur un an).

Sur un trimestre, le nombre de demandeurs d'emploi en catégorie A diminue à Mayotte de 6,5 % pour les moins de 25 ans (+10,0 % sur un an), de 5,2 % pour ceux âgés de 25 à 49 ans (+29,6 % sur un an) et de 2,2 % pour ceux âgés de 50 ans ou plus (+14,6 % sur un an).

### Demands d'emploi en catégorie A par sexe et âge

Données brutes

	Effectif			Évolution (en %) sur	
	4e trim. 2020	3e trim. 2021	4e trim. 2021	un trimestre *	un an **
Hommes	3 878	4 775	4 477	-6,2	15,4
Femmes	7 482	9 939	9 512	-4,3	27,1
<b>Moins de 25 ans</b>	<b>2 080</b>	<b>2 447</b>	<b>2 288</b>	<b>-6,5</b>	<b>10,0</b>
Hommes	904	1 098	1 031	-6,1	14,0
Femmes	1 176	1 349	1 258	-6,8	6,9
<b>Entre 25 et 49 ans</b>	<b>7 127</b>	<b>9 744</b>	<b>9 233</b>	<b>-5,2</b>	<b>29,6</b>
Hommes	2 212	2 762	2 565	-7,1	15,9
Femmes	4 914	6 982	6 668	-4,5	35,7
<b>50 ans ou plus</b>	<b>2 154</b>	<b>2 523</b>	<b>2 468</b>	<b>-2,2</b>	<b>14,6</b>
Hommes	762	915	881	-3,7	15,7
Femmes	1 392	1 608	1 586	-1,3	14,0
<b>Mayotte</b>	<b>11 361</b>	<b>14 715</b>	<b>13 989</b>	<b>-4,9</b>	<b>23,1</b>

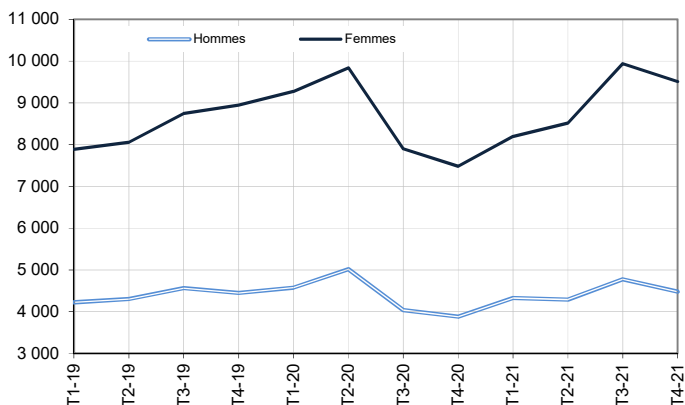
\* variation par rapport au trimestre précédent, en %

Source : Pôle emploi, STMT, traitements Direction Régionale Pôle emploi - SEE.

\*\* variation par rapport au même trimestre de l'année précédente, en %

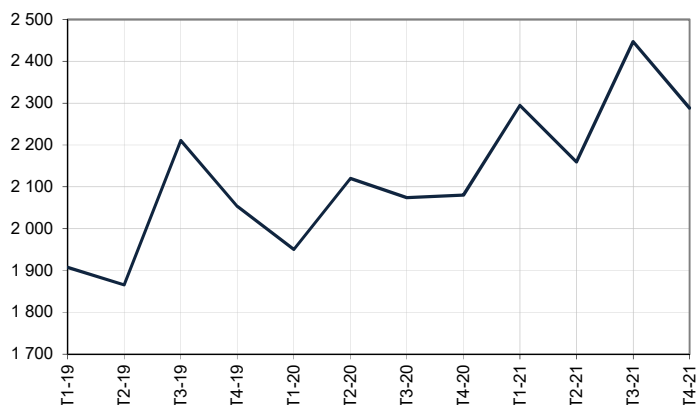
#### Catégorie A, par sexe

Données brutes



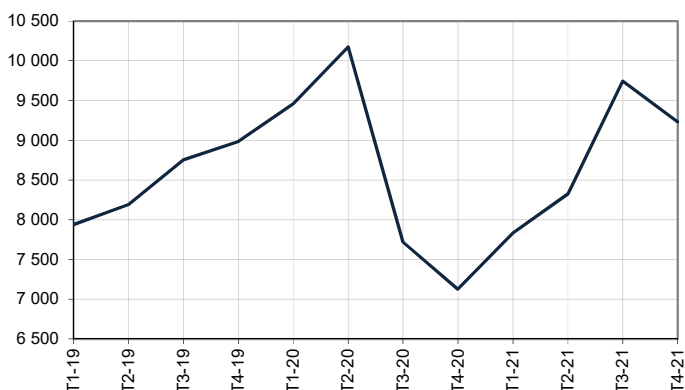
#### Catégorie A, moins de 25 ans

Données brutes



#### Catégorie A, entre 25 et 49 ans

Données brutes



#### Catégorie A, 50 ans ou plus

Données brutes



Source : Pôle emploi, STMT, traitements Direction Régionale Pôle emploi - SEE.

## DEMANDEURS D'EMPLOI EN CATÉGORIES A, B, C, À MAYOTTE

À Mayotte, sur un trimestre, le nombre de demandeurs d'emploi en catégories A, B, C diminue de 5,4 % pour les hommes (+16,8 % sur un an) et de 3,5 % pour les femmes (+26,2 % sur un an).

Sur un trimestre, le nombre de demandeurs d'emploi en catégories A, B, C diminue à Mayotte de 5,3 % pour les moins de 25 ans (+11,4 % sur un an), de 4,3 % pour ceux âgés de 25 à 49 ans (+28,2 % sur un an) et de 2,1 % pour ceux âgés de 50 ans ou plus (+15,4 % sur un an).

### Demandeurs d'emploi en catégories A, B, C par sexe et âge

	Effectif			Évolution (en %) sur	
	4e trim. 2020	3e trim. 2021	4e trim. 2021	un trimestre *	un an **
	Données brutes				
Hommes	4 433	5 470	5 176	-5,4	16,8
Femmes	8 379	10 954	10 572	-3,5	26,2
<b>Moins de 25 ans</b>	<b>2 265</b>	<b>2 666</b>	<b>2 524</b>	<b>-5,3</b>	<b>11,4</b>
Hommes	1 002	1 202	1 145	-4,7	14,2
Femmes	1 263	1 465	1 379	-5,8	9,2
<b>Entre 25 et 49 ans</b>	<b>8 241</b>	<b>11 041</b>	<b>10 565</b>	<b>-4,3</b>	<b>28,2</b>
Hommes	2 607	3 267	3 065	-6,2	17,6
Femmes	5 635	7 773	7 500	-3,5	33,1
<b>50 ans ou plus</b>	<b>2 306</b>	<b>2 717</b>	<b>2 660</b>	<b>-2,1</b>	<b>15,4</b>
Hommes	824	1 001	967	-3,4	17,3
Femmes	1 482	1 716	1 693	-1,3	14,3
<b>Mayotte</b>	<b>12 812</b>	<b>16 424</b>	<b>15 748</b>	<b>-4,1</b>	<b>22,9</b>

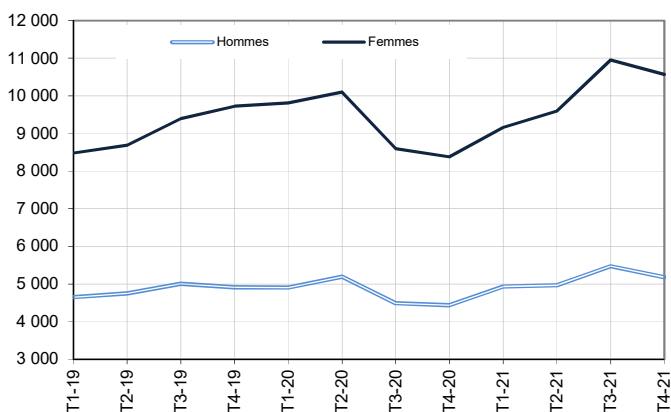
\* variation par rapport au trimestre précédent, en %

Source : Pôle emploi, STMT, traitements Direction Régionale Pôle emploi - SEE.

\*\* variation par rapport au même trimestre de l'année précédente, en %

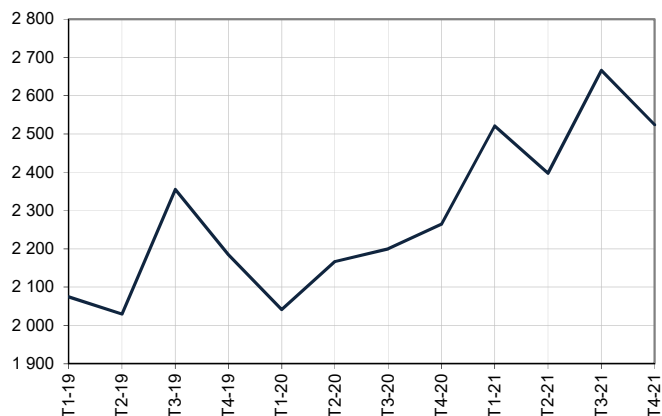
#### Catégories A, B, C, par sexe

Données brutes



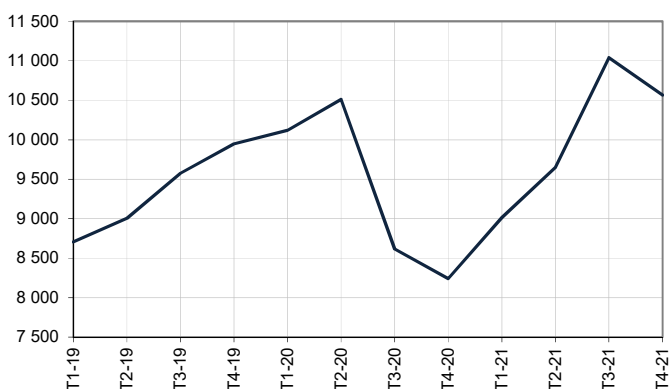
#### Catégories A, B, C, moins de 25 ans

Données brutes



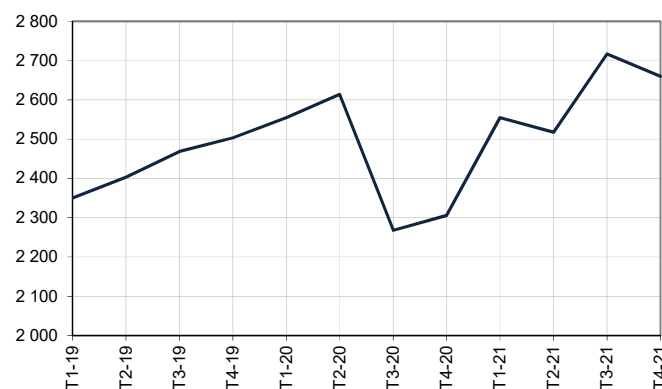
#### Catégories A, B, C, entre 25 et 49 ans

Données brutes



#### Catégories A, B, C, 50 ans ou plus

Données brutes



Source : Pôle emploi, STMT, traitements Direction Régionale Pôle emploi - SEE.

## ANCIENNETÉ D'INSCRIPTION EN CATÉGORIES A, B, C DES DEMANDEURS D'EMPLOI, À MAYOTTE

À Mayotte, sur un trimestre, le nombre de demandeurs d'emploi inscrits en catégories A, B, C depuis un an ou plus augmente de 0,5 % (-7,5 % sur un an) tandis que celui des inscrits depuis moins d'un an recule de 5,6 % (+38,9 % sur un an).

L'ancienneté en catégories A, B, C est mesurée par le nombre de jours où le demandeur d'emploi a été inscrit, de façon continue, en catégories A, B, C. Une sortie d'un jour de ces catégories réinitialise l'ancienneté. D'autres indicateurs, tel que le nombre de personnes inscrites en catégorie A un certain nombre de mois sur une période donnée, peuvent éclairer d'autres dimensions de l'ancienneté ou de la récurrence sur les listes de Pôle emploi dans ces catégories.

### Ancienneté en catégories A, B, C des demandeurs d'emploi

	Effectif			Évolution (en % et point) sur	
	4e trim. 2020	3e trim. 2021	4e trim. 2021	un trimestre *	un an **
<b>Mayotte (données brutes)</b>					
Inscrits depuis moins de 1 an	8 401	12 365	11 669	-5,6	38,9
Inscrits depuis 1 an ou plus	4 411	4 059	4 079	0,5	-7,5
<b>Demandeurs d'emploi en catégories A, B, C</b>	<b>12 812</b>	<b>16 424</b>	<b>15 748</b>	<b>-4,1</b>	<b>22,9</b>
Part des demandeurs d'emploi inscrits depuis 1 an ou plus	34,4%	24,7%	25,9%	+1,2 pt	-8,5 pt
<b>France (en milliers, données CVS-CJO)</b>					
Demandeurs d'emploi inscrits depuis 1 an ou plus (en milliers)	2 990,1	2 926,2	2 805,2	-4,1	-6,2
Part des demandeurs d'emploi inscrits depuis 1 an ou plus	49,8%	49,8%	49,6%	-0,2 pt	-0,2 pt

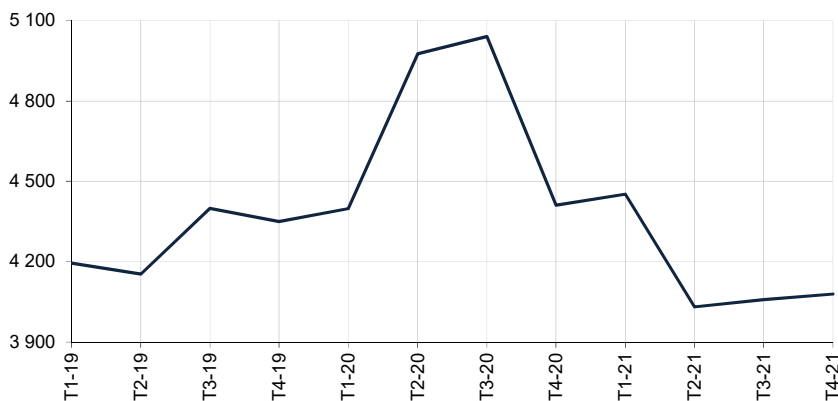
\* variation par rapport au trimestre précédent, en %

Source : Pôle emploi, STMT, traitements Direction Régionale Pôle emploi - SEE.

\*\* variation par rapport au même trimestre de l'année précédente, en %

### Demandeurs d'emploi inscrits depuis un an ou plus en catégories A, B, C

Données brutes



Champ : Mayotte.

Source : Pôle emploi, STMT, traitements Direction Régionale Pôle emploi - SEE.

## ENTRÉES ET SORTIES DE CATÉGORIES A, B, C, À MAYOTTE

À Mayotte, le nombre moyen d'entrées en catégories A, B, C au quatrième trimestre 2021 diminue de 15,1 % par rapport au trimestre précédent (+10,5 % sur un an).

Au quatrième trimestre 2021, les entrées pour fin de contrat (-28,0 %), fin de mission d'intérim (-39,0 %), démission (-36,0 %), rupture conventionnelle (-23,7 %), licenciement économique (-26,1 %), autre licenciement (-9,0 %), première entrée (-25,5 %), retour d'inactivité (-16,7 %), réinscription rapide (-3,0 %), autre motif (-2,2 %) et motif indéterminé (-6,6 %) sont en baisse.

À Mayotte, le nombre moyen de sorties de catégories A, B, C au quatrième trimestre 2021 augmente de 5,2 % par rapport au trimestre précédent (+21,8 % sur un an).

Au quatrième trimestre 2021, les sorties pour reprise d'emploi déclarée (-12,2 %), entrée en stage (-14,6 %) et cessation d'inscription pour défaut d'actualisation (-4,7 %) sont en baisse. Les sorties pour arrêt de recherche (+12,5 %) et autre cas (+48,2 %) sont en hausse.

### Entrées en catégories A, B, C par motif

	Nombre moyen d'entrées 4e trim. 2021	Répartition des motifs (en %)	Évolution trimestrielle (a) (en %)	Évolution annuelle (b) (en %)
<b>Mayotte (données brutes)</b>				
Fin de contrat *	254	9,4	-28,0	2,6
Fin de mission d'intérim	12	0,4	-39,0	-14,3
Démission	21	0,8	-36,0	-4,5
Rupture conventionnelle	25	0,9	-23,7	-5,1
Licenciement économique **	11	0,4	-26,1	9,7
Autre licenciement	27	1,0	-9,0	37,3
Première entrée	496	18,3	-25,5	-27,5
Retour d'inactivité ***	610	22,5	-16,7	111,1
Réinscription rapide	511	18,8	-3,0	29,0
Autre motif ****	239	8,8	-2,2	21,3
Motif indéterminé	506	18,6	-6,6	-7,6
<b>Entrées en catégories A, B, C</b>	<b>2 712</b>	<b>100,0</b>	<b>-15,1</b>	<b>10,5</b>
<b>France (en milliers, données CVS-CJO)</b>	<b>513,9</b>		<b>-2,2</b>	<b>0,2</b>

\* Y compris fin de contrat à durée déterminée et fin de période d'essai.

Source : Pôle emploi, STMT, traitements Direction Régionale Pôle emploi - SEE.

\*\* Y compris les entrées en catégories A, B, C dont le motif renseigné est "fin de CRP-CTP-CSP".

\*\*\* Recherche d'un emploi après une période d'inactivité, fin de maladie ou de maternité, fin de formation.

\*\*\*\* Fin d'activité non salariée, retour en France, recherche d'un autre emploi, entrée en CRP-CTP-CSP.

(a) variation par rapport au trimestre précédent, en %

(b) variation par rapport au même trimestre de l'année précédente, en %

### Sorties de catégories A, B, C par motif

	Nombre moyen de sorties 4e trim. 2021	Répartition des motifs (en %)	Évolution trimestrielle (a) (en %)	Évolution annuelle (b) (en %)
<b>Mayotte (données brutes)</b>				
Reprise d'emploi déclarée*	272	9,0	-12,2	71,4
Entrée en stage	248	8,2	-14,6	-8,5
Arrêt de recherche (maternité, maladie, retraite, ...)	111	3,7	12,5	12,5
<i>Dont maladie</i>	15	0,5	-29,7	36,4
Cessation d'inscription pour défaut d'actualisation	1 504	49,7	-4,7	25,9
Radiation administrative	4	0,1	-	-
Autre cas	887	29,3	48,2	16,9
<b>Sorties de catégories A, B, C</b>	<b>3 025</b>	<b>100,0</b>	<b>5,2</b>	<b>21,8</b>
<b>France (en milliers, données CVS-CJO)</b>	<b>580,9</b>		<b>0,5</b>	<b>10,7</b>

\* Uniquement celles connues de Pôle emploi.

Source : Pôle emploi, STMT, traitements Direction Régionale Pôle emploi - SEE.

(a) variation par rapport au trimestre précédent, en %

(b) variation par rapport au même trimestre de l'année précédente, en %

#### Avertissement :

1e confinement : aucune cessation d'inscription pour défaut d'actualisation pour les périodes de mars, avril et mai 2020

2e confinement : aucune cessation d'inscription pour défaut d'actualisation pour les périodes de janvier et février 2021

## SOURCE, DÉFINITIONS ET MÉTHODE

### Source : la Statistique mensuelle du marché du travail (STMT)

La Statistique du marché du travail (STMT) est une source statistique exhaustive issue des fichiers de gestion de Pôle emploi. Elle porte sur tous les demandeurs d'emploi inscrits, entrés ou sortis des listes un mois donné.

Le Fichier historique statistique (FHS) est une autre source statistique sur les demandeurs d'emploi issue des fichiers de gestion de Pôle emploi. Elle comporte tous les épisodes d'inscription sur une période de 10 ans. Les statistiques produites à partir de la STMT et du FHS peuvent différer en raison de différences dans la constitution des deux sources. En particulier la façon dont sont traités les événements enregistrés avec retard et les sorties de courte durée sont traités dans les deux sources est à l'origine d'écarts. Des séries brutes sur les demandeurs d'emploi issues du FHS, au niveau national, sont publiées chaque année.

### Demandeurs d'emploi : définition et différence avec les chômeurs au sens du BIT

Les demandeurs d'emploi sont des personnes qui sont inscrites à Pôle emploi. Conformément aux recommandations du rapport du Cnis sur la définition d'indicateurs en matière d'emploi, de chômage, de sous-emploi et de précarité de l'emploi (septembre 2008), la Dares et Pôle emploi présentent depuis 2009, à des fins d'analyse statistique les données sur les demandeurs d'emploi inscrits à Pôle emploi selon les catégories suivantes :

- catégorie A : demandeurs d'emploi tenus de rechercher un emploi, sans emploi ;
- catégorie B : demandeurs d'emploi tenus de rechercher un emploi, ayant exercé une activité réduite courte (de 78 heures ou moins dans le mois) ;
- catégorie C : demandeurs d'emploi tenus de rechercher un emploi, ayant exercé une activité réduite longue (de plus de 78 heures au cours du mois) ;
- catégorie D : demandeurs d'emploi non tenus de rechercher un emploi (en raison d'une formation, d'une maladie...) y compris les demandeurs d'emploi en contrat de sécurisation professionnelle (CSP), sans emploi ;
- catégorie E : demandeurs d'emploi non tenus de rechercher un emploi, en emploi (par exemple, bénéficiaires de contrats aidés, créateurs d'entreprise).

Est chômeur au sens du BIT toute personne de 15 ans ou plus qui (i) n'a pas travaillé au moins une heure pendant une semaine de référence, (ii) est disponible pour prendre un emploi dans les 15 jours et (iii) a recherché activement un emploi dans le mois précédent ou en a trouvé un qui commence dans les trois mois. Le chômage au sens du BIT est mesuré par l'enquête Emploi de l'Insee.

**L'inscription à Pôle emploi en catégorie A et le chômage au sens du BIT sont deux réalités proches, mais qui ne se recouvrent pas.**