

## DEMANDEURS D'EMPLOI INSCRITS À FRANCE TRAVAIL À MAYOTTE AU QUATRIÈME TRIMESTRE 2023

Au quatrième trimestre 2023, à Mayotte, le nombre de demandeurs d'emploi tenus de rechercher un emploi et sans activité (catégorie A) s'établit en moyenne sur le trimestre à 15 615. Ce nombre baisse de 7,9 % sur le trimestre (soit -1 340 personnes) et de 6,9 % sur un an.

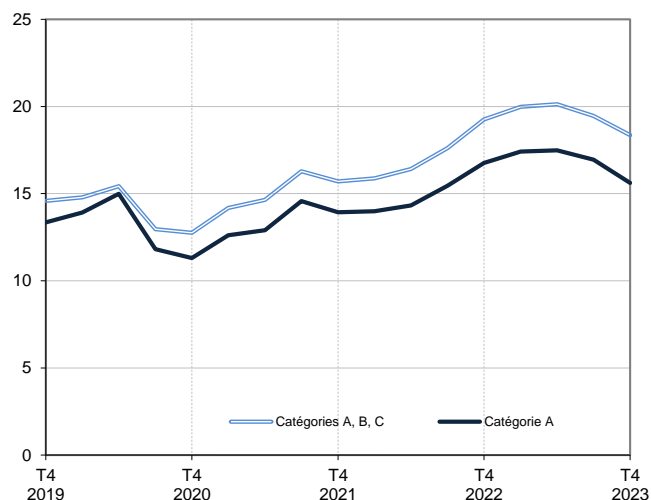
En France métropolitaine, ce nombre augmente de 0,2 % ce trimestre (-0,4 % sur un an).

À Mayotte, le nombre de demandeurs d'emploi tenus de rechercher un emploi, ayant ou non exercé une activité (catégories A, B, C) s'établit en moyenne à 18 360 au quatrième trimestre 2023. Ce nombre baisse de 5,6 % sur le trimestre (soit -1 095 personnes) et de 4,7 % sur un an.

En France métropolitaine, ce nombre augmente de 1,0 % ce trimestre (+0,4 % sur un an).

### Demands d'emploi en catégories A et A, B, C à Mayotte

En milliers, données corrigées des variations saisonnières et des jours ouvrables (CVS-CJO)



Source : France Travail-Dares, STMT, traitements Dares.

### Demands d'emploi par catégorie

Données CVS-CJO

	Effectif			Évolution (en %) sur	
	4e trim. 2022	3e trim. 2023	4e trim. 2023	un trimestre *	un an **
<b>Mayotte</b>					
Inscrits tenus de rechercher un emploi, sans emploi (catégorie A)	16 765	16 955	<b>15 615</b>	-7,9	-6,9
Inscrits tenus de rechercher un emploi, en activité réduite courte (catégorie B)	1 300	1 290	<b>1 265</b>	-1,9	-2,7
Inscrits tenus de rechercher un emploi, en activité réduite longue (catégorie C)	1 200	1 205	<b>1 480</b>	+22,8	+23,3
Ensemble des inscrits tenus de rechercher un emploi (catégories A, B, C)	19 260	19 455	<b>18 360</b>	-5,6	-4,7
Inscrits non tenus de rechercher un emploi, sans emploi (catégorie D)	1 155	680	<b>905</b>	+33,1	-21,6
Inscrits non tenus de rechercher un emploi, en emploi (catégorie E)	1 110	1 320	<b>1 515</b>	+14,8	+36,5
Ensemble des inscrits (catégories A, B, C, D, E)	21 530	21 450	<b>20 780</b>	-3,1	-3,5
<b>France métropolitaine (en milliers)</b>					
Inscrits tenus de rechercher un emploi, sans emploi (catégorie A)	2 837,0	2 818,8	<b>2 824,4</b>	+0,2	-0,4
Inscrits tenus de rechercher un emploi, en activité réduite courte (catégorie B)	785,7	795,6	<b>818,4</b>	+2,9	+4,2
Inscrits tenus de rechercher un emploi, en activité réduite longue (catégorie C)	1 486,0	1 462,3	<b>1 486,8</b>	+1,7	+0,1
Ensemble des inscrits tenus de rechercher un emploi (catégories A, B, C)	5 108,6	5 076,6	<b>5 129,6</b>	+1,0	+0,4
Inscrits non tenus de rechercher un emploi, sans emploi (catégorie D)	345,8	356,7	<b>344,8</b>	-3,3	-0,3
Inscrits non tenus de rechercher un emploi, en emploi (catégorie E)	363,9	373,0	<b>384,1</b>	+3,0	+5,6
Ensemble des inscrits (catégories A, B, C, D, E)	5 818,3	5 806,3	<b>5 858,5</b>	+0,9	+0,7

\* variation par rapport au trimestre précédent, en %.

Source : France Travail-Dares, STMT, traitements Dares.

\*\* variation par rapport au même trimestre de l'année précédente, en %.

La situation des demandeurs d'emploi vis-à-vis de l'activité réduite courte (inférieure ou égale à 78 heures sur un mois, catégorie B) ou longue (supérieure ou égale à 79 heures sur un mois, catégorie C), est déterminée à la fin de chaque mois. Dans cette publication les nombres de demandeurs d'emploi en catégories B, C sont obtenus en faisant la moyenne sur le trimestre.

Une [documentation](#) fournit des éléments d'aide à l'interprétation des séries sur les demandeurs d'emploi.

Les données publiées concernent les demandeurs d'emploi inscrits à France Travail. La notion de demandeurs d'emploi est différente de celle de chômeurs au sens du Bureau international du travail (BIT). Au-delà des évolutions du marché du travail, différents facteurs peuvent davantage affecter les données relatives aux demandeurs d'emploi : modifications des règles d'indemnisation ou d'accompagnement des demandeurs d'emploi, changements de procédure, incidents. Un document présente les principaux changements de procédure et incidents ayant affecté les statistiques de demandeurs d'emploi depuis 2011.

L'ensemble des définitions et concepts figurent dans la [documentation méthodologique](#) en ligne.

## DEMANDEURS D'EMPLOI PAR DÉPARTEMENT

Au quatrième trimestre 2023, à Mayotte, les évolutions sur le trimestre du nombre de demandeurs d'emploi en catégorie A se situent entre -2,6 % en Martinique et +4,0 % en Guyane. Sur un an, elles se situent entre -8,7 % en Martinique et +5,0 % en Guyane.

Les évolutions du nombre de demandeurs d'emploi en catégories A, B, C se situent entre -1,0 % en Martinique et +4,2 % en Guyane pour les évolutions sur un trimestre. Sur un an, elles se situent entre -6,2 % en Martinique et +5,3 % en Guyane.

### Demands d'emploi en catégorie A

Données CVS-CJO

	Effectif			Évolution (en %) sur	
	4e trim. 2022	3e trim. 2023	4e trim. 2023	un trimestre *	un an **
<b>Mayotte</b>	<b>16 765</b>	<b>16 955</b>	<b>15 615</b>	<b>-7,9</b>	<b>-6,9</b>
Guadeloupe	43 930	42 200	<b>42 200</b>	0,0	-3,9
Martinique	32 720	30 670	<b>29 860</b>	-2,6	-8,7
Guyane	20 040	20 240	<b>21 050</b>	+4,0	+5,0
La Réunion	119 030	116 640	<b>115 820</b>	-0,7	-2,7
<b>France métropolitaine (en milliers)</b>	<b>2 837,0</b>	<b>2 818,8</b>	<b>2 824,4</b>	<b>0,2</b>	<b>-0,4</b>

\* variation par rapport au trimestre précédent, en %.

Source : France Travail-Dares, STMT, traitements Dares.

\*\* variation par rapport au même trimestre de l'année précédente, en %.

### Demands d'emploi en catégories A, B, C

Données CVS-CJO

	Effectif			Évolution (en %) sur	
	4e trim. 2022	3e trim. 2023	4e trim. 2023	un trimestre *	un an **
<b>Mayotte</b>	<b>19 260</b>	<b>19 455</b>	<b>18 360</b>	<b>-5,6</b>	<b>-4,7</b>
Guadeloupe	56 460	55 050	<b>55 510</b>	+0,8	-1,7
Martinique	44 510	42 150	<b>41 740</b>	-1,0	-6,2
Guyane	24 340	24 600	<b>25 630</b>	+4,2	+5,3
La Réunion	155 550	153 580	<b>153 540</b>	0,0	-1,3
<b>France métropolitaine (en milliers)</b>	<b>5 108,6</b>	<b>5 076,6</b>	<b>5 129,6</b>	<b>1,0</b>	<b>0,4</b>

\* variation par rapport au trimestre précédent, en %.

Source : France Travail-Dares, STMT, traitements Dares.

\*\* variation par rapport au même trimestre de l'année précédente, en %.

## DEMANDEURS D'EMPLOI EN CATÉGORIE A, À MAYOTTE

À Mayotte, sur un trimestre, le nombre de demandeurs d'emploi en catégorie A diminue de 6,1 % pour les hommes (-5,8 % sur un an) et de 8,7 % pour les femmes (-7,3 % sur un an).

Sur un trimestre, le nombre de demandeurs d'emploi en catégorie A diminue à Mayotte de 1,6 % pour les moins de 25 ans (+4,3 % sur un an), de 10,4 % pour ceux âgés de 25 à 49 ans (-10,9 % sur un an) et de 4,5 % pour ceux âgés de 50 ans ou plus (-1,1 % sur un an).

### Demandeurs d'emploi en catégorie A par sexe et âge

Données CVS-CJO

	Effectif			Évolution (en %) sur	
	4e trim. 2022	3e trim. 2023	4e trim. 2023	un trimestre *	un an **
Hommes	4 940	4 955	4 655	-6,1	-5,8
Femmes	11 825	12 000	10 960	-8,7	-7,3
<b>Moins de 25 ans</b>	<b>2 675</b>	<b>2 835</b>	<b>2 790</b>	<b>-1,6</b>	<b>+4,3</b>
Hommes	1 090	1 165	1 160	-0,4	+6,4
Femmes	1 585	1 670	1 635	-2,1	+3,2
<b>Entre 25 et 49 ans</b>	<b>11 295</b>	<b>11 230</b>	<b>10 060</b>	<b>-10,4</b>	<b>-10,9</b>
Hommes	2 870	2 810	2 570	-8,5	-10,5
Femmes	8 430	8 420	7 490	-11,0	-11,2
<b>50 ans ou plus</b>	<b>2 790</b>	<b>2 890</b>	<b>2 760</b>	<b>-4,5</b>	<b>-1,1</b>
Hommes	980	980	925	-5,6	-5,6
Femmes	1 810	1 915	1 835	-4,2	+1,4
<b>Mayotte</b>	<b>16 765</b>	<b>16 955</b>	<b>15 615</b>	<b>-7,9</b>	<b>-6,9</b>

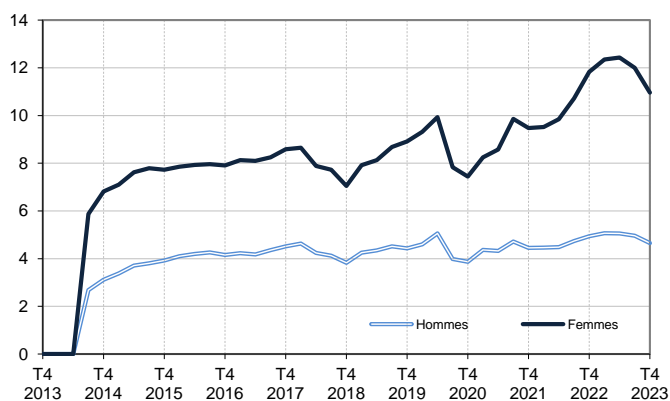
\* variation par rapport au trimestre précédent, en %.

Source : France Travail-Dares, STMT, traitements Dares.

\*\* variation par rapport au même trimestre de l'année précédente, en %.

#### Catégorie A, par sexe

En milliers, données CVS-CJO



#### Catégorie A, moins de 25 ans

En milliers, données CVS-CJO



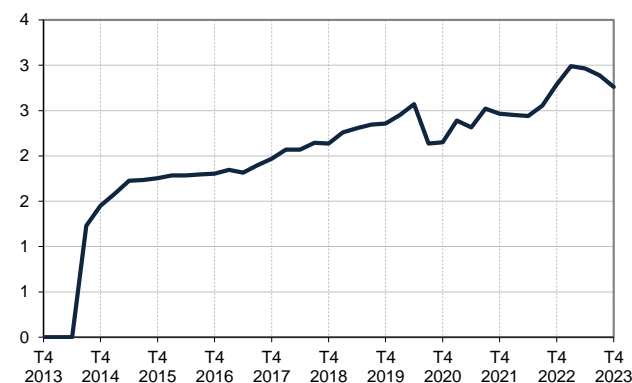
#### Catégorie A, entre 25 et 49 ans

En milliers, données CVS-CJO



#### Catégorie A, 50 ans ou plus

En milliers, données CVS-CJO



Champ : Mayotte.

Source : France Travail-Dares, STMT, traitements Dares.

## DEMANDEURS D'EMPLOI EN CATÉGORIES A, B, C, À MAYOTTE

À Mayotte, sur un trimestre, le nombre de demandeurs d'emploi en catégories A, B, C diminue de 2,5 % pour les hommes (-1,1 % sur un an) et de 7,0 % pour les femmes (-6,3 % sur un an).

Sur un trimestre, le nombre de demandeurs d'emploi en catégories A, B, C augmente à Mayotte de 1,5 % pour les moins de 25 ans (+6,9 % sur un an), recule de 7,9 % pour ceux âgés de 25 à 49 ans (-8,5 % sur un an) et de 3,7 % pour ceux âgés de 50 ans ou plus (-0,5 % sur un an).

### Demandeurs d'emploi en catégories A, B, C par sexe et âge

Données CVS-CJO

	Effectif			Évolution (en %) sur	
	4e trim. 2022	3e trim. 2023	4e trim. 2023	un trimestre *	un an **
Hommes	5 985	6 070	5 920	-2,5	-1,1
Femmes	13 275	13 380	12 440	-7,0	-6,3
<b>Moins de 25 ans</b>	<b>3 100</b>	<b>3 265</b>	<b>3 315</b>	<b>+1,5</b>	<b>+6,9</b>
Hommes	1 300	1 390	1 420	+2,2	+9,2
Femmes	1 795	1 875	1 895	+1,1	+5,6
<b>Entre 25 et 49 ans</b>	<b>13 130</b>	<b>13 050</b>	<b>12 020</b>	<b>-7,9</b>	<b>-8,5</b>
Hommes	3 585	3 575	3 435	-3,9	-4,2
Femmes	9 540	9 475	8 585	-9,4	-10,0
<b>50 ans ou plus</b>	<b>3 035</b>	<b>3 135</b>	<b>3 020</b>	<b>-3,7</b>	<b>-0,5</b>
Hommes	1 100	1 105	1 065	-3,6	-3,2
Femmes	1 935	2 030	1 955	-3,7	+1,0
<b>Mayotte</b>	<b>19 260</b>	<b>19 455</b>	<b>18 360</b>	<b>-5,6</b>	<b>-4,7</b>

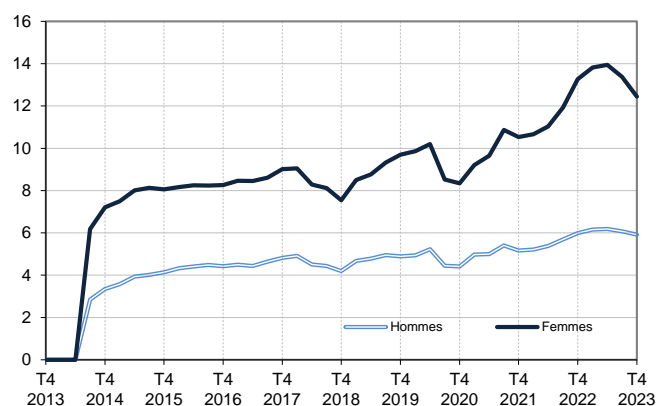
\* variation par rapport au trimestre précédent, en %.

Source : France Travail-Dares, STMT, traitements Dares.

\*\* variation par rapport au même trimestre de l'année précédente, en %.

#### Catégories A, B, C, par sexe

En milliers, données CVS-CJO



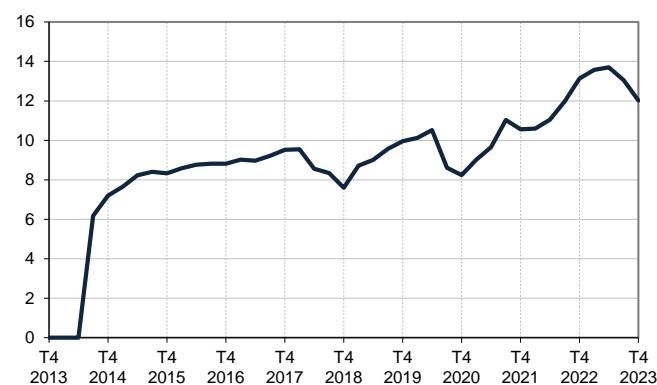
#### Catégories A, B, C, moins de 25 ans

En milliers, données CVS-CJO



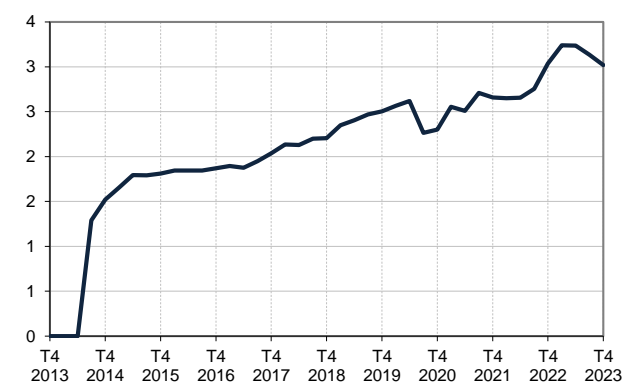
#### Catégories A, B, C, entre 25 et 49 ans

En milliers, données CVS-CJO



#### Catégories A, B, C, 50 ans ou plus

En milliers, données CVS-CJO



Champ : Mayotte.

Source : France Travail-Dares, STMT, traitements Dares.

## ANCIENNETÉ D'INSCRIPTION EN CATÉGORIES A, B, C DES DEMANDEURS D'EMPLOI, À MAYOTTE

À Mayotte, sur un trimestre, le nombre de demandeurs d'emploi inscrits en catégories A, B, C depuis un an ou plus diminue de 1,3 % (+40,6 % sur un an) et celui des inscrits depuis moins d'un an diminue de 7,2 % (-15,5 % sur un an).

L'ancienneté en catégories A, B, C est mesurée par le nombre de jours où le demandeur d'emploi a été inscrit, de façon continue, en catégories A, B, C. Une sortie d'un jour de ces catégories réinitialise l'ancienneté. D'autres indicateurs, tel que le nombre de personnes inscrites en catégorie A un certain nombre de mois sur une période donnée, peuvent éclairer d'autres dimensions de l'ancienneté ou de la récurrence sur les listes de France Travail dans ces catégories.

### Ancienneté en catégories A, B, C des demandeurs d'emploi

Données CVS-CJO

	Effectif			Évolution (en % et point) sur	
	4e trim. 2022	3e trim. 2023	4e trim. 2023	un trimestre *	un an **
<b>Mayotte</b>					
Inscrits depuis moins de 1 an	15 555	14 170	13 150	-7,2	-15,5
Inscrits depuis 1 an ou plus	3 705	5 280	5 210	-1,3	+40,6
<b>Demandeurs d'emploi en catégories A, B, C</b>	<b>19 260</b>	<b>19 455</b>	<b>18 360</b>	<b>-5,6</b>	<b>-4,7</b>
Part des demandeurs d'emploi inscrits depuis 1 an ou plus	19,2%	27,1%	28,4%	+1,3 pt	+9,2 pt
<b>France métropolitaine</b>					
Demandeurs d'emploi inscrits depuis 1 an ou plus (en milliers)	2 294,8	2 212,8	2 229,1	0,7	-2,9
Part des demandeurs d'emploi inscrits depuis 1 an ou plus	44,9%	43,6%	43,5%	-0,1 pt	-1,4 pt

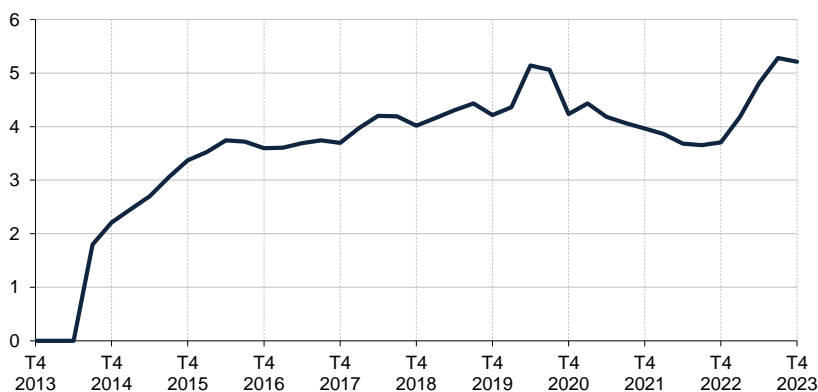
\* variation par rapport au trimestre précédent, en %.

Source : France Travail-Dares, STMT, traitements Dares.

\*\* variation par rapport au même trimestre de l'année précédente, en %.

### Demandeurs d'emploi inscrits depuis un an ou plus en catégories A, B, C

En milliers, données CVS-CJO



Champ : Mayotte.

Source : France Travail-Dares, STMT, traitements Dares.

## ENTRÉES ET SORTIES DE CATÉGORIES A, B, C, À MAYOTTE

À Mayotte, le nombre moyen d'entrées en catégories A, B, C au quatrième trimestre 2023 diminue de 8,4 % par rapport au trimestre précédent (-18,5 % sur un an).

Au quatrième trimestre 2023, les entrées pour fin de contrat (-10,0 %), rupture conventionnelle (-25,0 %), première entrée sur le marché du travail (-8,7 %), réinscription rapide (-3,6 %), autres motifs (-25,5 %) et motif indéterminé (-23,2 %) sont en baisse. Les entrées pour fin de mission d'intérim et démission sont stables. Les entrées pour licenciement économique (+50,0 %), autre licenciement (+20,0 %) et retour d'inactivité (+1,9 %) sont en hausse.

À Mayotte, le nombre moyen de sorties de catégories A, B, C au quatrième trimestre 2023 augmente de 2,5 % par rapport au trimestre précédent (+2,8 % sur un an).

Au quatrième trimestre 2023, les sorties pour cessation d'inscription pour défaut d'actualisation (-7,2 %) sont en baisse. Les sorties pour reprise d'emploi déclarée (+21,2 %), entrée en stage ou en formation (+55,2 %), arrêt de recherche (+41,7 %), radiation administrative (+87,5 %) et autres cas (+3,6 %) sont en hausse.

*Suite à la refonte des motifs d'inscription à France Travail (voir note), les données sur les entrées en catégories A,B,C par motif sont révisées et ne sont pas comparables avec celles publiées avant avril 2018.*

### Entrées en catégories A, B, C par motif

Données CVS-CJO

	Nombre moyen d'entrées 4e trim. 2023	Répartition des motifs (en %)	Évolution trimestrielle * (en %)	Évolution annuelle ** (en %)
<b>Mayotte</b>				
Fin de contrat	315	11,2	-10,0	-1,6
Fin de mission d'intérim	15	0,5	0,0	0,0
Démission	30	1,1	0,0	0,0
Rupture conventionnelle	30	1,1	-25,0	+20,0
Licenciement économique	15	0,5	+50,0	+50,0
Autre licenciement	30	1,1	+20,0	+20,0
Première entrée sur le marché du travail <sup>(1)</sup>	525	18,6	-8,7	-1,9
Retour d'inactivité <sup>(2)</sup>	790	28,0	+1,9	-21,4
Réinscription rapide <sup>(3)</sup>	530	18,8	-3,6	-15,9
Autres motifs <sup>(4)</sup>	175	6,2	-25,5	-22,2
Motif indéterminé	365	12,9	-23,2	-43,0
<b>Entrées en catégories A, B, C</b>	<b>2 825</b>	<b>100,0</b>	<b>-8,4</b>	<b>-18,5</b>
<b>France métropolitaine (en milliers)</b>	<b>542,9</b>		<b>+2,7</b>	<b>+2,2</b>

\* variation par rapport au trimestre précédent, en %.

\*\* variation par rapport au même trimestre de l'année précédente, en %.

(1) Inscription à France Travail d'une personne qui se présente pour la première fois sur le marché du travail, notamment lorsqu'elle vient d'achever ses études ou lorsqu'elle était auparavant inactive.

(2) Recherche d'un emploi après une période d'inactivité, fin de maladie ou de maternité, fin de formation.

(3) Réinscription après une sortie de courte durée (suite à un défaut d'actualisation, une radiation administrative, une période d'inactivité...).

(4) Fin d'activité non salariée, retour en France, recherche d'un autre emploi.

### Sorties de catégories A, B, C par motif

Données CVS-CJO

	Nombre moyen de sorties 4e trim. 2023	Répartition des motifs (en %)	Évolution trimestrielle * (en %)	Évolution annuelle ** (en %)
<b>Mayotte</b>				
Reprise d'emploi déclarée <sup>(1)</sup>	200	6,1	+21,2	-4,8
Entrée en stage ou en formation	225	6,9	+55,2	-36,6
Arrêt de recherche (maternité, maladie, retraite, ...)	85	2,6	+41,7	+21,4
<i>Dont maladie</i>	20	0,6	-20,0	0,0
Cessation d'inscription pour défaut d'actualisation	1 665	51,2	-7,2	-7,2
Radiation administrative	75	2,3	+87,5	+50,0
Autres cas <sup>(2)</sup>	1 005	30,9	+3,6	+45,7
<b>Sorties de catégories A, B, C</b>	<b>3 255</b>	<b>100,0</b>	<b>+2,5</b>	<b>+2,8</b>
<b>France métropolitaine (en milliers)</b>	<b>517,3</b>		<b>+1,0</b>	<b>-4,6</b>

\* variation par rapport au trimestre précédent, en %.

\*\* variation par rapport au même trimestre de l'année précédente, en %.

(1) Uniquement celles connues de France Travail.

(2) Déménagement, titre de séjour non valide, absence du lieu de résidence supérieure à 35 jours, etc.

Source : France Travail-Dares, STMT, traitements Dares.

## SOURCE, DÉFINITIONS ET MÉTHODE

### Source : la Statistique du marché du travail (STMT)

La Statistique du marché du travail (STMT) est une source statistique exhaustive issue des fichiers de gestion de France Travail. Elle porte sur tous les demandeurs d'emploi inscrits, entrés ou sortis des listes un mois donné.

La correction des variations saisonnières et des effets des jours ouvrables (CVS-CJO) permet de rendre les évolutions pertinentes pour l'analyse conjoncturelle. Les coefficients de correction des variations saisonnières et des jours ouvrables sont estimés une fois par an pour la 1<sup>ère</sup> publication de l'année. Lorsque ces coefficients sont réestimés, les séries CVS-CJO sont révisées sur tout leur historique. La prochaine campagne d'actualisation des coefficients aura lieu en avril 2020.

Depuis 2018, la publication commune Dares-France Travail est trimestrielle et présente la moyenne sur le trimestre passé du nombre de demandeurs d'emploi inscrits, ainsi que les flux d'entrées et de sorties. Cette refonte de la publication vise à mettre l'accent sur les évolutions tendanciennes de ces statistiques plutôt que sur leurs variations au mois le mois, qui sont très volatiles et parfois difficiles à interpréter.

Dans toute la publication, les résultats présentés sont des moyennes trimestrielles. La moyenne trimestrielle correspond à la somme des effectifs ou des flux pour les trois mois du trimestre considéré, divisée par trois.

Une [documentation méthodologique](#) présente plus en détail la STMT.

Le Fichier historique statistique (FHS) est une autre source statistique sur les demandeurs d'emploi issue des fichiers de gestion de France Travail. Elle comporte tous les épisodes d'inscription sur une période de 10 ans. Les statistiques produites à partir de la STMT et du FHS peuvent différer en raison de différences dans la constitution des deux sources. En particulier la façon dont sont traités les événements enregistrés avec retard et les sorties de courte durée sont traités dans les deux sources est à l'origine d'écart. Des séries brutes sur les demandeurs d'emploi issues FHS, au niveau national, sont publiées chaque année.

### Demandeurs d'emploi : définition et différence avec les chômeurs au sens du BIT

Les demandeurs d'emploi sont des personnes qui sont inscrites à France Travail. Conformément aux recommandations du rapport du Cnis sur la définition d'indicateurs en matière d'emploi, de chômage, de sous-emploi et de précarité de l'emploi (septembre 2008), la Dares et France Travail présentent depuis 2009, à des fins d'analyse statistique les données sur les demandeurs d'emploi inscrits à France Travail selon les catégories suivantes :

- catégorie A : demandeurs d'emploi tenus de rechercher un emploi, sans emploi ;
- catégorie B : demandeurs d'emploi tenus de rechercher un emploi, ayant exercé une activité réduite courte (de 78 heures ou moins sur un mois) ;
- catégorie C : demandeurs d'emploi tenus de rechercher un emploi, ayant exercé une activité réduite longue (de plus de 78 heures sur un du mois) ;
- catégorie D : demandeurs d'emploi non tenus de rechercher un emploi (en raison d'une formation, d'une maladie...) y compris les demandeurs d'emploi en contrat de sécurisation professionnelle (CSP), sans emploi ;
- catégorie E : demandeurs d'emploi non tenus de rechercher un emploi, en emploi (par exemple, bénéficiaires de contrats aidés, créateurs d'entreprise).

Est chômeur au sens du BIT toute personne de 15 ans ou plus qui (i) n'a pas travaillé au moins une heure pendant une semaine de référence, (ii) est disponible pour prendre un emploi dans les 15 jours et (iii) a recherché activement un emploi dans le mois précédent ou en a trouvé un qui commence dans les trois mois. Le chômage au sens du BIT est mesuré par l'enquête Emploi de l'Insee.

**L'inscription à France Travail en catégorie A et le chômage au sens du BIT sont deux réalités proches, mais qui ne se recouvrent pas (voir documentation).**

### Interprétation des séries CVS-CJO sur les demandeurs d'emploi

Les données STMT étant exhaustives, il n'existe pas, comme pour des données d'enquête, d'incertitude liée à l'échantillonnage. Les variations des séries CVS issues de la STMT peuvent résulter soit de la tendance de moyen terme, principalement liée aux évolutions du marché du travail et à la conjoncture économique, soit de chocs ponctuels, dont les sources peuvent être variées (variations dans la gestion des listes de demandeurs d'emploi par France Travail ou dans les comportements d'inscription, chocs ponctuels du marché du travail, imprécisions dans l'estimation des corrections des variations saisonnières, ...). Parmi ces chocs ponctuels figurent aussi des incidents et changements de procédure dont certains ont pu avoir un impact significatif sur les séries de demandeurs d'emploi. Un document présente les principaux événements et leurs impacts.

Une [documentation](#) fournit des éléments d'aide à l'interprétation des séries sur les demandeurs d'emploi.

### Pour en savoir plus

[\[1\] Dares, France Travail, publications sur les demandeurs d'emploi inscrits à France Travail en France métropolitaine](#)

[\[2\] Dares, les séries régionales, départementales et par zone d'emploi.](#)